

Le Mot du Directeur

Sans contexte, l'évènement participation remarquable de l'ONSSA au SIAM 2011 est à retenir pour ce mois d'Avril 2011. Cette importante tribune annuelle qui s'offre à nous, pour communiquer et valoriser nos actions phytosanitaires, doit faire l'objet à l'avenir d'une préparation spéciale des cadres phyto de l'ONSSA, en vue de communiquer sur les énormes chantiers phytosanitaires ouverts par la Direction Générale (pesticides, gestion des crises, plans de surveillances...), en particulier lors des conférences organisés pour l'occasion.

La visite d'étude de deux cadres Phyto de cette Direction Régionale en France, est très profitable pour la surveillance biologique de notre territoire, par rapport à certains organismes nuisibles qui menacent notre patrimoine végétal. A cet effet, l'implication des cadres du régional dans pareil programme de coopération, dénote d'une volonté affichée par la Division de la protection des végétaux, d'une gestion rationnelle et équitable de ces programmes, en vue de relever les énormes défis qui nous attendent.

Sommaire

Le Mot du Directeur1
 Flash sur la DRMT.....1-2
 Arboriculture fruitière.....2
 Oléiculture.....3
 Cultures maraîchères..... 4
 L'organigramme «Phyto» de la DRMT... 5

Flash sur la DRMT

1. L'ONSSA au cœur du SIAM 2011

A l'occasion de la tenue du SIAM 2011 à Meknès du 27 avril au 01 mai 2011, l'ONSSA a pris part à cet incontournable rendez vous, par la mise en place d'un stand reflétant l'image de l'ONSSA en tant qu'organisme citoyen au service du citoyen. Au cours de la cérémonie d'inauguration, le stand de l'ONSSA a été rehaussé par la visite de SA MAJESTE LE ROI MOHAMMED VI accompagné de SAR le Prince Moulay Rachid et de Monsieur le Ministre de l'Agriculture et de la Pêche Maritime en plus d'autres personnalités qui ont suivi avec intérêt la présentation de notre Directeur Général sur les principales actions de notre office.



Il est à signaler par ailleurs, une mobilisation générale des cadres de la DRMT au côté de la Direction Générale de l'ONSSA, pour assurer les permanences au niveau du stand, le contrôle sanitaire renforcé des produits alimentaires par des brigades mixtes à l'intérieur et à l'extérieur du SIAM, sans oublier l'implication considérable du Service vétérinaire de Meknès dans la réception des animaux et l'encadrement sanitaire du pôle élevage.

2. Visite d'étude en France de deux cadres de la DRMT



Dans le cadre du renforcement des capacités et des performances des cadres de l'ONSSA, Mr Mniai Driss et M^{lle} Fadili Jalila ont effectué une visite d'étude en France du 02 au 06 mai 2011, au niveau du Service Régional de L'Alimentation (SRAL) de la Région Provence-Alpes-Côte d'Azur (PACA). Cette visite a été une occasion pour l'approfondissement des connaissances et l'échange d'informations, surtout sur la thématique de la surveillance biologique du territoire (organismes nuisibles réglementés) tel que la Sharka, le Feu bactérien, le Nématode du pin, la Flavescence dorée...

ARBORICULTURE FRUITIÈRE

Par : **FATNI A.**

ACTIVATION DU PLAN DE SURVEILLANCE DE LA SHARKA

Les prospections visent l'observation de symptômes douteux sur feuilles, fleurs ou fruits et elles sont obligatoires sur l'ensemble des vergers de tout le territoire national. Ces tournées de prospections sont recommandées pour observer les différents stades phénologiques : la floraison (mois de mars-avril) et la formation des feuilles (mai et juin).

Pour la région de Meknès-Tafilalet, 500 échantillons ont été prélevés sur les différentes espèces de rosacées à noyaux et ce au niveau des principales zones productives en ces espèces fruitières à savoir :

- la province d'Elhajeb : 200 échantillons
- la préfecture de Meknès : 100 échantillons
- la province de Khénifra : 100 échantillons
- la province d'Ifrane : 100 échantillons.

Les échantillons prélevés sont directement acheminés à la station de quarantaine de Bouznika pour analyses virologiques au laboratoire national de référence en la matière.

Un **plan de surveillance** préalable à la mise en place de plans de contrôle. Il permet d'évaluer une situation globale à partir de prospections sur un échantillonnage aléatoire.

Quant au plan de contrôle de cette virose, il sera activé une fois la maladie est détectée dans la perspective de circonscrire la maladie le plus vite possible moyennant l'application de mesures de police phytosanitaire qui s'imposent.



Figure 3 : Schéma du plan de surveillance de la sharka.

TEIGNE DE L'OLIVIER (*PRAYS OLEAE*)

Par : FADILI J.

Ce lépidoptère connu par 3 générations annuelles est le plus redoutable ravageur de l'olivier :

- La 1^{ère} génération est anthophage, elle attaque les boutons floraux causant des chutes considérables des fleurs en cas de forte attaque.
- La 2^{ème} génération est carpophage, les adultes issus de la précédente génération déposent les œufs sur le calice des fruits. Les jeunes larves pénètrent dans les noyaux causant la chute des fruits soit avant ou après leurs sorties.
- La 3^{ème} génération est phyllophage évoluant aux dépens de feuilles où les larves forent des galeries dans le parenchyme foliaire. Les dégâts de cette génération semblent négligeables mais peuvent présager l'importance de la génération suivante.

Pour le suivi de l'évolution de cet insecte, le Service de la Protection des Végétaux de Khénifra procède à l'installation des pièges à phéromone sexuelle dans les différentes localités oléicoles (Ouaoumana, Ait Ishaq et Tanafnite). Ces pièges sont installés sous forme de triangle, espacés de 70 m, et les relevés se font chaque semaine de Mars à Juin. Le seuil d'intervention est de 5% des boutons floraux ouverts et 10% attaqués, en parallèle des captures de papillons.

D'après le 1^{er} relevé, il s'est avéré que le seuil d'intervention est largement dépassé (400 à 500 papillons par piège). Face à cette situation, des avis de traitement ont été diffusés aux agriculteurs pour intervention, en parallèle le Service de la Protection des Végétaux de Khénifra poursuit ses tournées pour sensibiliser les agriculteurs afin de lutter contre ce ravageur.



Adulte de la teigne



attaque sur bouton florale (génération anthophage)



Larve sur feuille (génération phyllophage)



attaque sur fruit (génération carpophage)

Le *Thrips tabaci* SUR OIGNON

Par : **AMARA S A.**

Les thrips constituent les ravageurs- clés sur les Liliacées notamment l'oignon. L'espèce la plus dominante est : *Thrips tabaci*. Le ravageur hiverne au sol, sur les mauvaises herbes et sur certaines cultures tel que le blé et la luzerne.

Sur oignon de printemps, la culture en cours, le déprédateur accompagne son hôte depuis son installation jusqu'à l'approche de récolte. S'il n'est pas contrôlé, le thrips du tabac peut engendrer des dégâts pouvant aller jusqu'à 60 %.



Dégâts caractéristiques de thrips sur oignon



Adulte de *T. tabaci*.

* *Lutte contre le thrips* : le contrôle de ce ravageur est assez délicat du fait que :

- Les larves et les adultes, qui causent des dégâts, se cachent dans les parties de la plante où ils seraient le moins vulnérables. Pour le cas de l'oignon, ils s'abritent à l'intérieur des fûts.
- Le développement de l'insecte présente plusieurs stades cachés : œufs (insérés dans les tissus foliaires), pronymphes et nymphes (au sol).

Lors de la lutte chimique, il faut veiller à répéter le traitement après environ deux semaines, afin de pouvoir contrôler les stades cachés qui ne seraient pas touchés lors de la première application.

La lutte culturale peut être effectuée par :

- Réalisation d'un labour profond afin d'enterrer les stades hébergés dans le sol.
- L'irrigation peut induire à la formation d'une croûte sur le sol qui empêchera l'émergence de l'insecte.

La résistance variétale : choix des cultivars dont les feuilles soient le moins ajustées à leur base.

Le mildiou de la pomme de terre

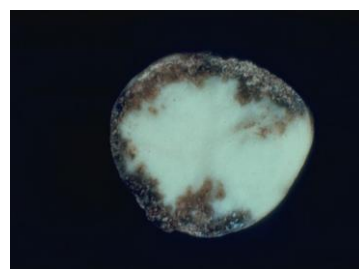
Par : **AMARA S A.**

Chaque année, les conditions climatiques (Température : de 10°C à 25°C, optimum entre 15°C et 22°C.- Humidité : taux d'humidité relative supérieur à 90%, pluie/ rosée abondantes) favorisant l'attaque du mildiou (*Phytophthora infestans*), peuvent engendrer des dégâts importants sur la culture. Il peut en résulter une destruction complète de la végétation en quelques jours. La maladie attaque différentes parties de la plante et accompagne la culture au delà de la récolte, lors de l'entreposage.

Les spores du champignon peuvent tomber à partir des feuilles attaquées vers le tubercule et le sol où il peut se conserver sous forme d'oospores pendant 4-5 ans.



Attaques sur feuilles



Attaque sur tubercule

* *Contrôle du mildiou* :

- Faire un traitement d'assurance assez tôt, à la réunion de conditions favorables ; et apporter une protection fongicide tout au long du cycle de la culture.
- Pratiquer une rotation culturale, du fait de l'aptitude de l'agent responsable à se conserver dans le sol.
- Défaner en fin de végétation.
- Eliminer les tubercules malades à l'entreposage.

L'organigramme "Phyto" à la DRMT

Le Directeur Régional



M. Hicham SAOUD
Gsm : 0673997852

Le Chef de la Division des C.P.V



M. Abdelkarim MTALAA
Gsm : 0673997868

LE CHEF DU SPPV DE MEKNES



M. Driss MNAI
Gsm :
0673998039

LE CHEF DU SPPV D'IFRANE



M. Abderrahmane
FATNI
Gsm :
0673998052

LE CHEF DU SPPV DE KHENIFRA



Mlle Jalila FADILI
Gsm :
0673998046

LE CHEF DU SPPV D'ELHALJEB



M. SA Amara
GSM :
0673998043

LE CHEF DU SPPV D'ERRACHIDIA



M. Mohammed
AARIF
Gsm :
0673998049