



# مرض تريستيزا الحوامض



الوضعية الراهنة والإجراءات المتخذة  
للحد من انتشاره

# محاوَر العَرَض

- مقدمة
- التوزيع الجغرافي للمرض
- الأعراض
- وسائل انتشار الفيروس
- لماذا يجب التدخل بسرعة؟
- لماذا تشكل حشرة المن البني خطرا على الحوامض؟
- مرض التريستيزا بالمغرب
- التدابير المتخذة
- برنامج العمل
- الخلاصة

# مقدمة

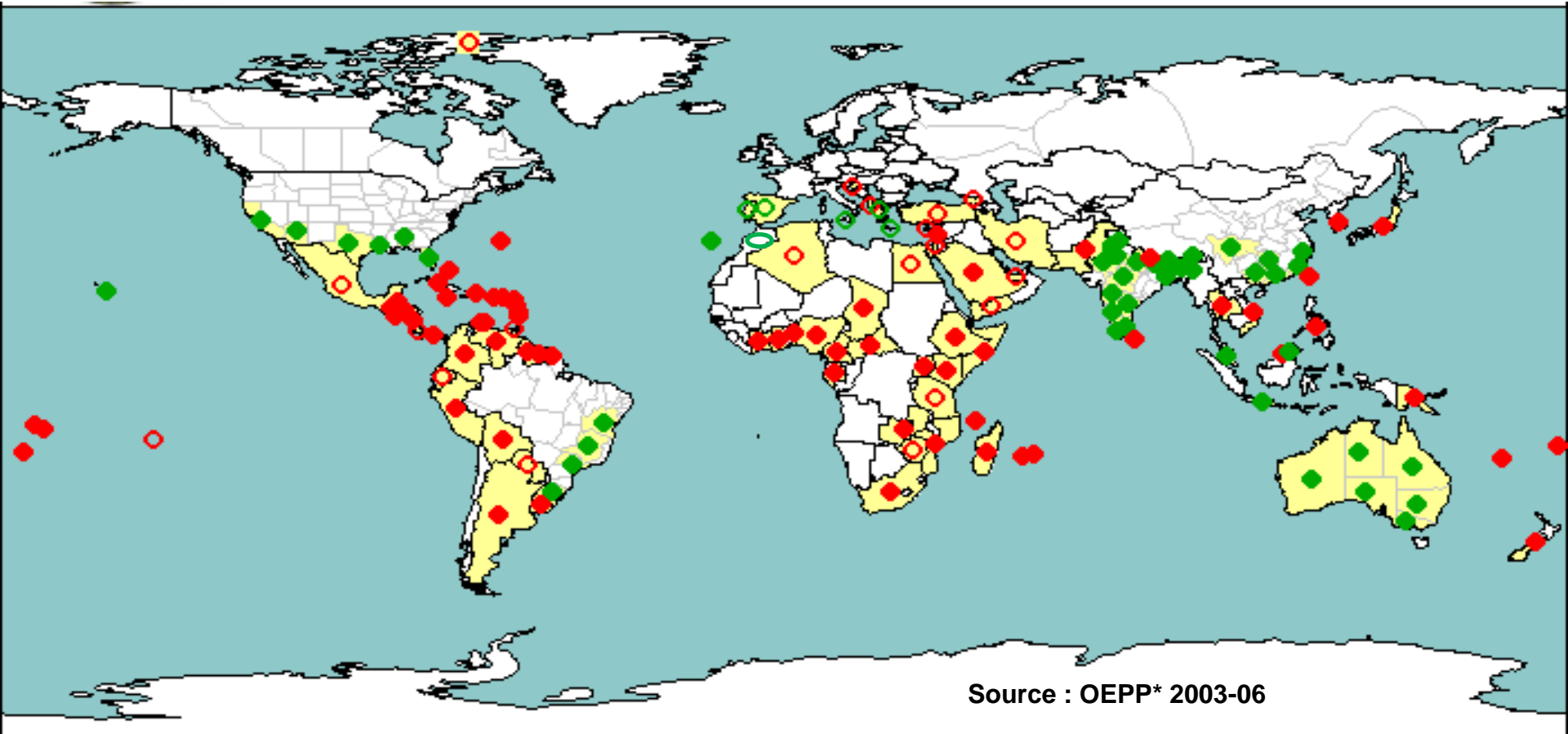
## ■ مرض التريستيزا

■ أخطر الأمراض التي تصيب الحوامض

■ تصيب جميع أصناف الستريس + بعض أنواع  
الباسفيوراسي



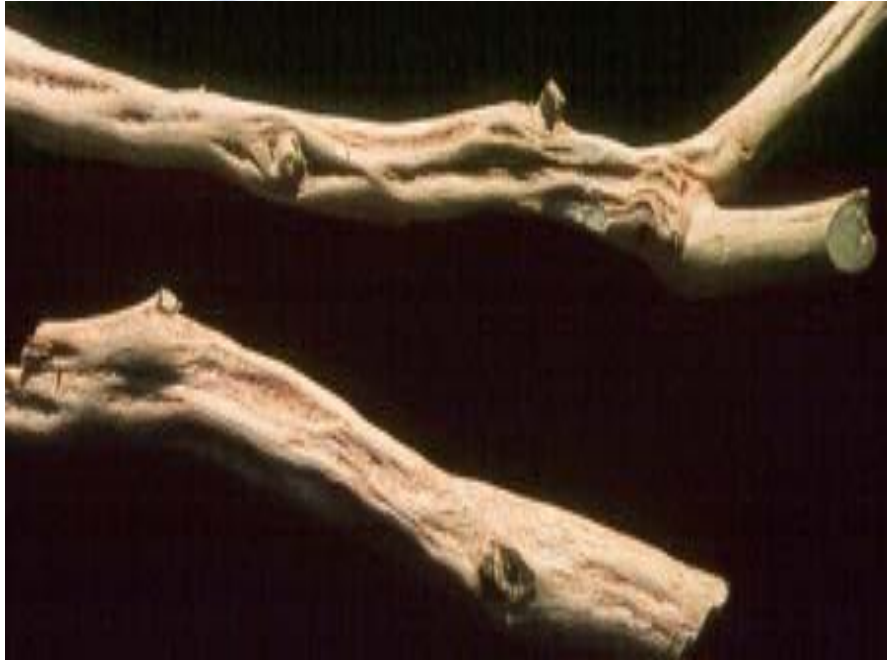
# التوزيع الجغرافي في العالم



- اجتياح عالمي في خلال نصف قرن
- الخسائر فاقت 75.000.000 شجرة في الأرجنتين, البرازيل, أسبانيا ودول أخرى
- خسارة 20.000.000 شجرة في اسبانيا

# الأعراض

تنقر الخشب



تنقر في الجذع على شكل نتوات

التدهور السريع



حالة برونزية + تساقط الأوراق

# الأعراض

اصفرار العروق



اصفرار العروق | و|| للأوراق

أصفرار الشجيرات



تقزم + صغر حجم الأوراق

# وسائل انتشار الفيروس

حشرة من القطن



■ الشتائل المصابة

■ حشرات المن

☠ اخطر الحشرات الناقلة: *Toxoptera citricida*



*Toxoptera  
citricidus*

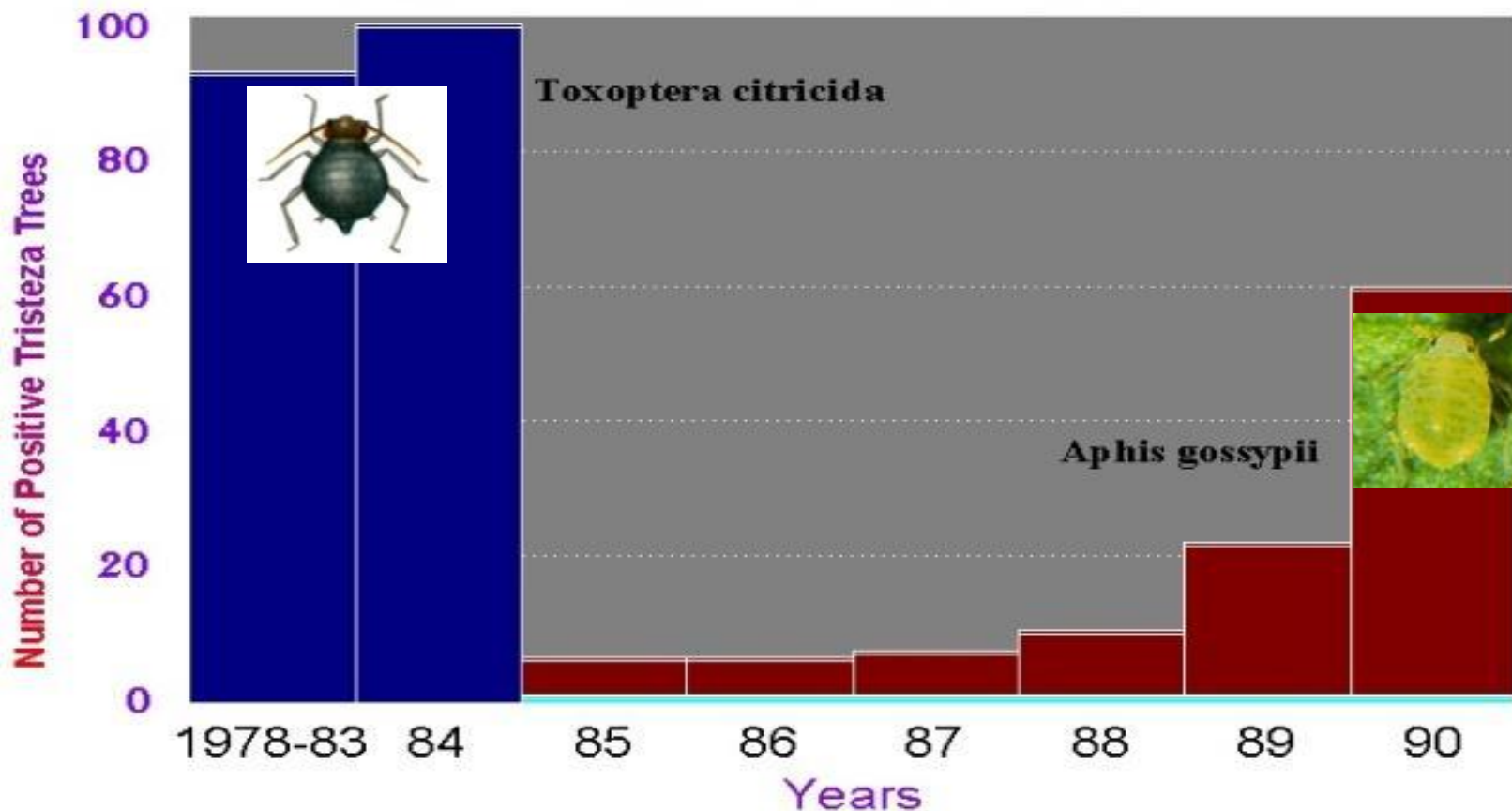


# لماذا يجب التدخل بسرعة ؟

- نظرا لأهمية قطاع الحوامض بالمغرب من ناحية المساحة المغروسة، وفرص العمل المتاحة وكمصدر للعملة الصعبة،
- نظرا لكون **جل بساتين** الحوامض بالمغرب **ملقمة** على حامل الطعم “خشخاش” “**Bigaradier**” ذا **حساسية كبيرة** للإصابة بهذا المرض.
- نظرا لوجود حشرة **المن البني** في شمال **اسبانيا والبرتغال** والتي تعد **اخطر الحشرات الناقلة** لمرض **التريستيزا**.

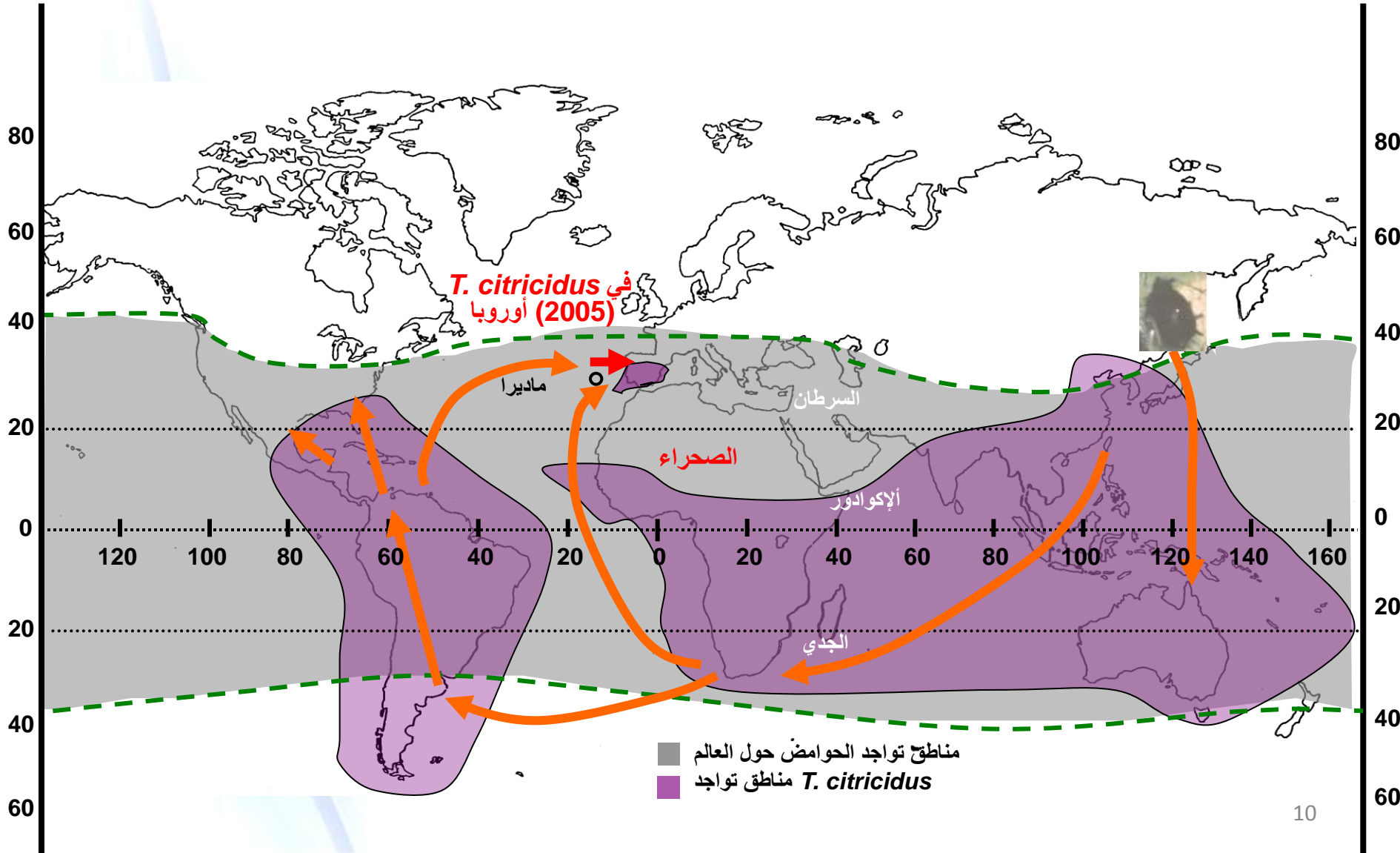
# لماذا تشكل حشرة المن البني خطرا على الحوامض؟

مقارنة انتشار مرض التريستيزا بين المن البني ومن القطن

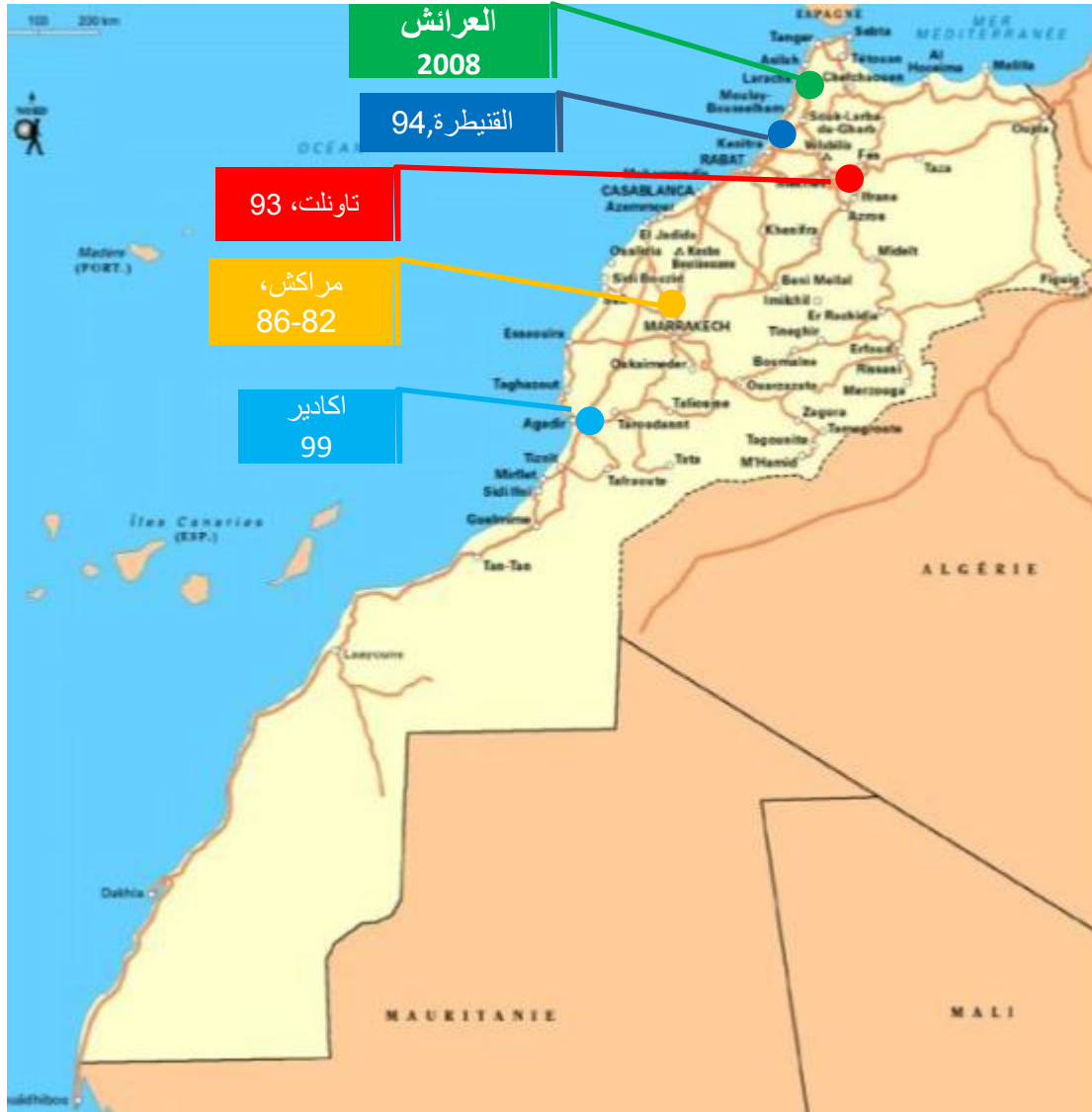


نسبة انتشار المرض بواسطة حشرة المن البني كبيرة وسريعة مقارنة مع مدى قدرة نشر مرض التريستيزا بواسطة حشرة من القطن

# مناطق تواجد وتحركات المن البني حول العالم



# مرض التريستيزا بالمغرب



■ بؤر منعزلة تم اكتشافها واستئصالها منذ الستينيات (1967، 1964، 1961، 1968، 1993، 1994 و 1999)

■ وضع برنامج اعتماد شتائل الحمضيات في سنة 1984 ساهم في الحفاظ على البساتين الجديدة،

■ وضع برنامج الحجر الزراعي عند الاستيراد بمشاركة المهنيين،

■ اكتشاف 3 بؤر للمرض في سنة 2008 بالوكوس

# التدابير المتخذة

# التدابير المتخذة



- تحسيس جميع الفعاليات ذات الصلة بقطاع الحوامض
- وضع برنامج لمسح منطقة اللوكوس لمعرفة مدى انتشار المرض
- القيام بالمراقبة المستمرة للبساتين لرصد حشرة المن البني ومرض اترستيزا،
- المساحة المستهدفة بالمسح : 1522 هكتار
- عدد الحقول المستهدفة بالمسح : 819
- عدد العينات المفحوصة مخبريا : **28773**
- **المساحة المصابة: 733 هكتار (49 %)**
- عدد البساتين المصابة: 245 ( 30% )

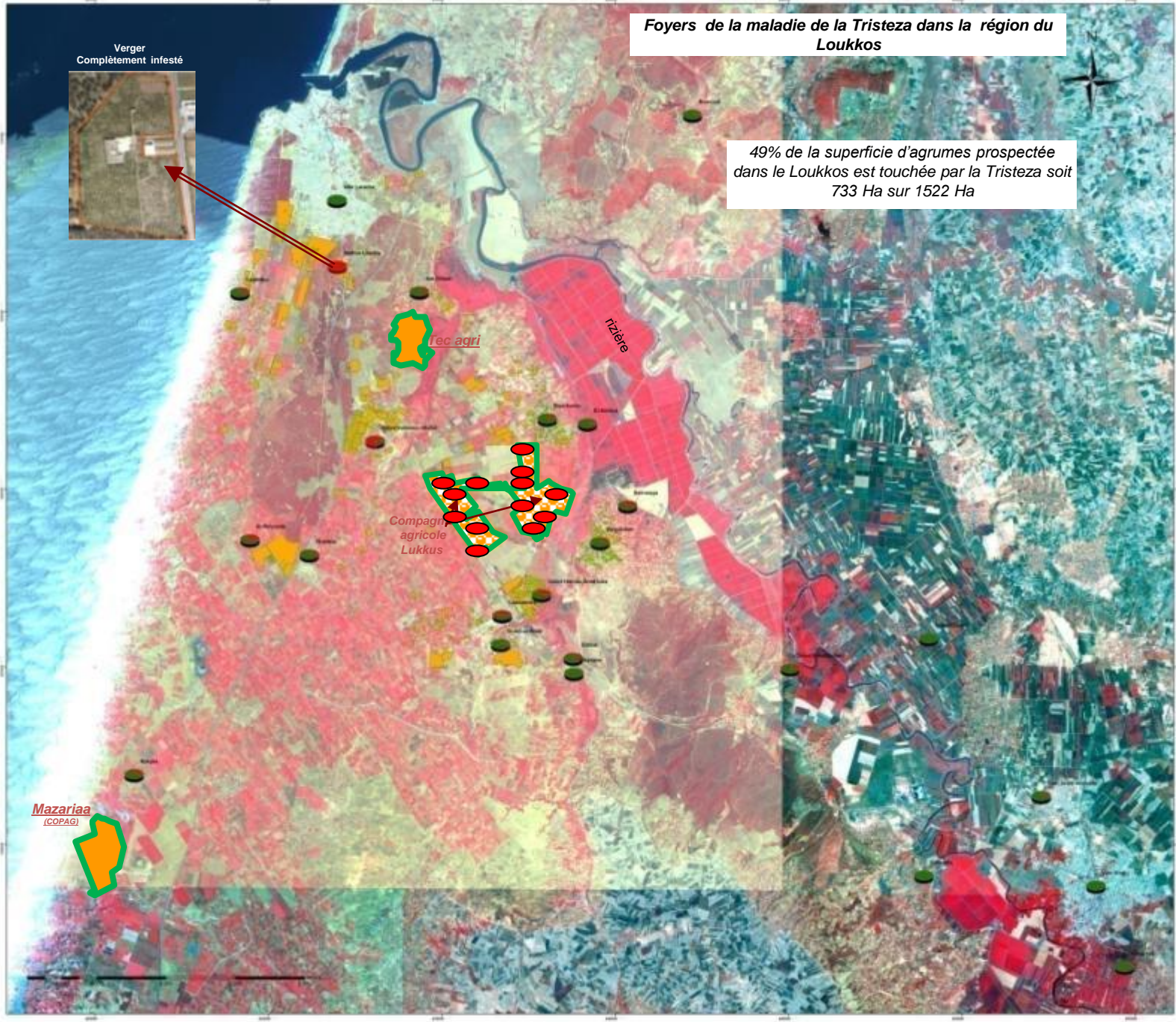


Direction de la  
Stratégie et des  
Statistiques

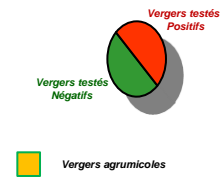
### Foyers de la maladie de la Tristeza dans la région du Loukkos

49% de la superficie d'agrumes prospectée  
dans le Loukkos est touchée par la Tristeza soit  
733 Ha sur 1522 Ha

Verger  
Complètement infesté



#### Légende:



# التدابير المتخذة: الإطار القانوني

## إصدار قرار عاملي

- إعلان إقليم العرائش، منطقة للحجر الزراعي ؛
- إلزامية مكافحة المرض؛
- منع خروج أي مادة إكثار من نوع سيتريس من منطقة الحجر الزراعي؛
- مصادرة وإتلاف أي مادة إكثار من نوع سيتريس في حالة نقلها خارج منطقة الحجر الزراعي؛
- منع استخدام مواد نباتية قصد الإكثار إذا كانت مصابة بالفيروس؛
- منع تسويق داخل منطقة الحجر الزراعي كل مادة إكثار غير معتمدة.

# الإطار القانوني

قرار وزاري يحدد الإجراءات والتدابير لمكافحة مرض تريستيزا الحوامض

- إلزامية مكافحة المرض في جميع مناطق المغرب؛
- إعلان منطقة حجر زراعي كل إقليم تفشت فيها الإصابة بفيروس تريستيزا الحوامض؛
- قلع وإتلاف في عين المكان كل أشجار البساتين المصابة؛
- منع تسويق داخل منطقة الحجر الزراعي كل مادة إكثار غير معتمدة؛
- مصادرة وإتلاف أي مادة إكثار من نوع سيتريس في حالة نقلها خارج منطقة الحجر الزراعي؛
- تحديد منحة **7000 درهم للهكتار** لتعويض تكاليف قلع وإتلاف أشجار الحقول المصابة.

# برنامج العمل

# برنامج العمل

- خلق لجنة محلية للسهر على تطبيق برنامج العمل ( إدارة، مهنيين.. )
- وضع برنامج زمني لتنفيذ عمليات القلع والغرس،
- تحسيس المنتجين من خلال تنظيم أيام تواصلية ،
- **القيام بعملية قطع وقلع أشجار البساتين المصابة،** ومعالجتها بمبيد ضد حشرات المن وتركها في عين المكان حتى جفافها، وذلك في **غضون 3 أسابيع بعد تسلم المعني بالأمر** ببلاغ وارد من لدن مصلحة حماية النباتات،
- إعطاء منحة تقدر بمبلغ **28.000 درهم للهكتار** لدعم المنتجين ذوي الحقول المصابة من أجل تجديد هذه الحقول حسب المسطرة المعمول بها.

# الخلاصة

- ✓ **انقاد القطاع من هذا المرض الخطير رهين ب:**
- ✓ **القضاء على بؤر المرض وذلك بالتنفيذ السريع لعملية قلع وإتلاف أشجار البساتين المصابة.**
- ✓ **تجند جميع الفاعلين لمنع تسرب العدوى إلى المناطق الأخرى الغير مصابة،**
- ✓ **دراسة إمكانية خلق صندوق خاص من طرف المهنيين لمواجهة مثل هذه الآفة،**
- ✓ **تظافر الجهود من طرف المهنيين والمصالح الجهوية للفلاحة والسلطات الإقليمية والمحلية شرط أساسي لنجاح هذا البرنامج.**

# شكرا