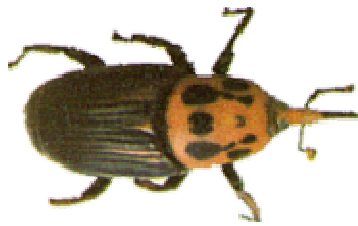


## CHARANÇON ROUGE DU PALMIER



*Rhynchophorus ferrugineus* Olivier

### Identité et origine

Le charançon rouge du palmier est le ravageur le plus destructif des palmiers. C'est un coléoptère originaire de l'Asie tropicale. Il est difficile à combattre vu qu'il se développe d'une manière cryptique et que les symptômes ne sont généralement visibles que lorsque les dégâts deviennent importants et irrémédiables.

Ce ravageur a été détecté pour la première fois au Maroc, en décembre 2008 dans la ville de Tanger, sur deux palmiers Phoenix canariensis dans le jardin d'un Hôtel. Son introduction au Nord du Royaume constitue une véritable menace pour les palmerais marocaines. La lutte contre ce fléau s'avère incontournable et nécessite la coopération entre tous les intervenants afin de réussir son éradication.

### Éléments de biologie

Les œufs sont blanc crème et ovales. Ils mesurent 2,6 mm de long et 1,1 mm de large. Ils éclosent quelques jours après la ponte (3 à 5 j). Les femelles pondent dans les tissus frais des palmes et au niveau des blessures.



La larve est apode, de couleur jaune claire et une tête rouge brun avec une capsule céphalique brune et dotées de fortes mandibules. Elle atteint 5 cm de long au dernier

stade. s'effectue à l'intérieur du palmier. La larve se nourrit du tissu frais du palmier en creusant des galeries. Tout le stade larvaire s'effectue à l'intérieur du palmier entre 40 à 65 jours et il est le seul responsable des dégâts.



En fin de croissance, la larve construit un cocon à partir des fibres du palmier où elle se nymphose (20 à 25 jours).



L'adulte mesure 2 à 3,5 cm de long et 1,2 à 1,4 cm de large, de couleur brun rouge avec des taches noires variables sur le pronotum. Il possède un long rostre incurvé. Le rostre de la femelle est plus long, fin et cylindrique que celui du mâle. Ce dernier possède des soies épaisses et droites sur la partie apicale de son rostre.



### Plantes hôtes

Les principales plantes hôtes du charançon rouge du palmier (CRP) sont le cocotier, le palmier dattier et le palmier des Canaries. Il peut, toutefois s'attaquer à d'autres palmacées.

### Symptômes et dégâts

Inclinaison inhabituelle des palmes notamment celles du centre.

Présence d'encoques sur les feuilles.



Présence de trous et de galeries sur les palmes.

Présence de cocon vide à la bases des palmes et aux alentours du palmier infesté.

Dessèchement brusque des palmes du bourgeon terminal ou des rejets pour le cas du palmier dattier.

Absence de palmes en émergence et présence de palmes déchiquetées.



Affaissement de palmes ou de la couronne entière à un stade avancée de l'infestation.

Présence d'un liquide brun fermenté nauséabond sur le palmier dattier.

### Stratégie de lutte

Dés la détection du premier foyer du charançon dans la ville de Tanger, des mesures d'urgence ont été prises par le Ministère de l'Agriculture pour éradiquer ce foyer et éviter toute dissémination de ce ravageur dans les

autres régions du Royaume. Pour ce, une stratégie nationale est mise en place pour la lutte et le contrôle du Charançon rouge du palmier à l'échelle nationale et en particulier à Tanger. Les actions clés entreprises dans le cadre de cette stratégie sont :

Promulgation d'un Arrêté conjoint du ministre de l'Agriculture et de la Pêche Maritime et du ministre de l'Intérieur N° 287-09 du 3 safar 1430 (30 janvier 2009), édictant des mesures d'urgence destinées à la lutte contre le charançon rouge du palmier (**Rhynchophorus ferrugineus**).

Promulgation de 25 arrêtés gubernatoriaux à l'échelle des wilayas et des provinces du Royaume rendant obligatoire la lutte et le contrôle du charançon.

Surveillance générale et Prospection du charançon dans toutes les provinces du Royaume.

Prospections régulières et permanents du charançon dans la région de Tanger.

Inspection et examen approfondie des palmiers soupçonnés.

Installation d'un réseau de piégeage (piégeage de masse) dans la zone infestée à Tanger.

Traitement chimique préventive et curative dans la zone infesté et les zones à risque de la région de Tanger.

Abattage et incinération des palmiers infestés.

Formation, information et sensibilisation au profit des cadres et agents techniques de l'ONSSA, DPA, ORMVA, des espaces verts...etc.,

Sensibilisation, encadrement et contrôle des pépiniéristes, particuliers, ouvriers...etc.

Collaboration et coordination entre les différents intervenants (Départements concernés du Ministère de l'Agriculture, Ministère de l'Intérieur, Gendarmerie Royale)



**En Cas de symptômes suspects, prévenir  
immédiatement le Service Régional de la  
Protection des Végétaux**

Ville	Téléphone
Agadir	0528246225
Azilal	0523458211
Beni Mellal	0523420307
Bouarffa	0536798025
Boulmane	0535585458
Casablanca	022300363/0522300407
El Hajeb	0535543043
El Jadida	0523342990/06
El Houceima	0539982940/0539982629
El Kalaa Sraghna	0524412444
Errachidia	0535572444
Essaouira	0524784529
Fès	0535624763
Ifrane	0535562187
Guelmim	0528871010
Laâyoune	0528994110
Kénitra	0535586533
Khouribga	0523562589
Marrakech	0524447818
Meknès	0535520871/0535520014
Nador	0536606413
Oujda	0536684300
Ouarzazate	0524885788/0524882597
Rabat-Salé	0537853646
Safi	0524623188
Settat	0523403781
Sidi Kacem	0537502750
Tanger	0539937573
Taza	0535763172
Tétouan-Larache	0539520211
Tiznit	0528862027

**Remarques importantes:**

Il est à noter que l'infestation au Maroc par le charançon reste actuellement limitée à la ville de Tanger dans une aire d'environ 10 Km<sup>2</sup> mitoyenne au port de Tanger ville.

il est à préciser aussi, que l'importation du palmier adulte est interdite depuis mai 2007.

